

## 第27回 西之切保護者会

### (1) 令和四年 天王祭について

1. 実施要項 . . . 別紙『令和四年 天王祭 西之切 実施要項(小中高生向け)』
2. 山車曳行コース . . . 別紙『令和四年 天王祭 山車曳行順路』
3. 当日出欠について . . . QRコード①の登録フォームより登録をお願いします。

### (2) 新たにご参加される方へ

1. 西之切奉賛会について . . . 別紙『西之切須佐之男社奉賛会組織図』
2. 年間予定について . . . 別紙『西之切少年部年間予定表』
3. 祭礼当日の小学生衣装について . . . 別紙『小学生の衣装について』
4. 祭礼や行事の案内、お知らせ . . . 携帯メールにて実施します。  
QRコード②の登録フォームより  
お子様・保護者様の情報入力をお願いします。

### (3) 質疑応答、ご要望等

- (4) 保護者会配信アーカイブ . . . QRコード③にてYoutubeへアクセス  
いただき、ご視聴ください。

### (5) QRコード

QRコード① 令和四年 天王祭 参加登録フォーム	QRコード② 西之切参加登録フォーム	QRコード③ 保護者会配信アーカイブ
		

### (6) 青年部 連絡先

部長

細田 亮仁

090-8864-4732

以上

## ①令和四年 出来町天王祭 要旨

### 1. 出来町天王祭、その他イベントについて

- ・3町（西之切・中之切・古出来）揃っての山車曳行は中止、各町にて自由曳き
- ・徳川園山車揃え 中止

### 2. 西之切での山車曳行について

- ・目的：疫病退散、伝統の継承（複数年中止による人的・技術的断絶の不安解消）、新調した楯棒の披露
- ・祭礼当日：6月5日（日）9:00～19:00（1日のみ、夜間曳行なし）
- ・まん延防止等の宣言の取り扱い：稽古期間中および祭礼当日に発令中の場合、山車曳行は中止
- ・その他：アルコール厳禁、木遣り含む大声の発声はしない

## ②稽古＜裏面＞

### ③祭礼当日まで（●：青年部＝中学生以上のみ対象）

種別	項目	従来	本年
祭礼前	●役割発表	棒締めの前日（土曜）	棒締めの当日（日曜）＝29日（日）8:30
	●棒締め	祭礼当日1週間前（日曜）	同左＝29日（日）9:00～15:00
	地均し	・棒締め後 ・小学生も参加	・棒締め後＝29日（日）15:00～16:00 ・青年部以上のみで実施
	お獅子	祭礼前日（金曜）	実施なし
祭礼当日	日時	6月1週目土曜・日曜	6月5日（日）9:00～19:00のみ
	小学生	各囃子に従事	・付太鼓のみ。基本は綱を曳く（間隔を空ける） ・山車には時間割制で1人ずつ乗る
	囃子	－	・掛け声は小声（笛と鼓の配置変更）
	●中高生	各囃子・二階師・綱に従事	二階師中心に従事（人形技術伝承）
	●人形	複数回・複数箇所で開催	西之切須佐之男社前のみ実施（2回予定）
	曳手 （保護者含む）	制限なし	・事前登録制（1日を通して参加可能な方のみに限る） ・絆纏配布、着用の上で参加
	感染対策	－	・マスク全員着用 ・参加者全員の体調・体温確認 ・道中の接待は遠慮する（アルコール厳禁） ・水筒持参（山車に飲み切りペットボトル水準備） ・トイレは自宅・西之切会館・明倫公園を利用
	コース	自町・他町を2日間で曳行	別紙

以上

②稽古 (●：青年部＝中学生以上のみ対象)

種別	項目	従来	本年
日程	開始日	GW明けすぐ	5月21日(土) 赤口
	間隔	毎日	隔日(21/23/25/27/29/31/2日)
	時間帯	19:30～21:00 ●青年部以上 ～21:30	19:30～20:30 ●青年部以上 ～21:00
	雨天時	実施	中止(17時時点で最終判断+連絡)
場所	棒締め前	会館内	全員会館外、小学生は全員着座 ●待機の青年部以上は立って待機
	棒締め後	会館外	同上
	内囃子	町内宅に依頼し実施	なし
休憩	時間帯	20:00～20:10、20:30～20:40	19:50～19:55、20:15～20:20
	お菓子・お茶	提供あり	提供なし(水筒持参)
お囃子	小学生	－	小学生は付太鼓のみ 個人用ばち配布
	●笛	－	大人 笛マスク着用
	感染対策	－	・マスク全員着用 ・1m間隔を空ける ・掛け声は小声 ・手指/楽器 アルコール消毒
その他	4年生以上の 楽器変更	稽古初期に変更可能	実施なし(全員付太鼓)
	健康上の留意	体調不良者は欠席	・体調不良者(37.5℃以上発熱)は欠席 ・毎日検温・記録実施 ・家族に陽性者/濃厚接触者がいない
	稽古期間中 感染者確認時 の対応	－	・当日/翌日は稽古中止 ・西之切運営にて再開判断
	お囃子体験会	GW前に開催	実施なし

<参考> 稽古タイムテーブル

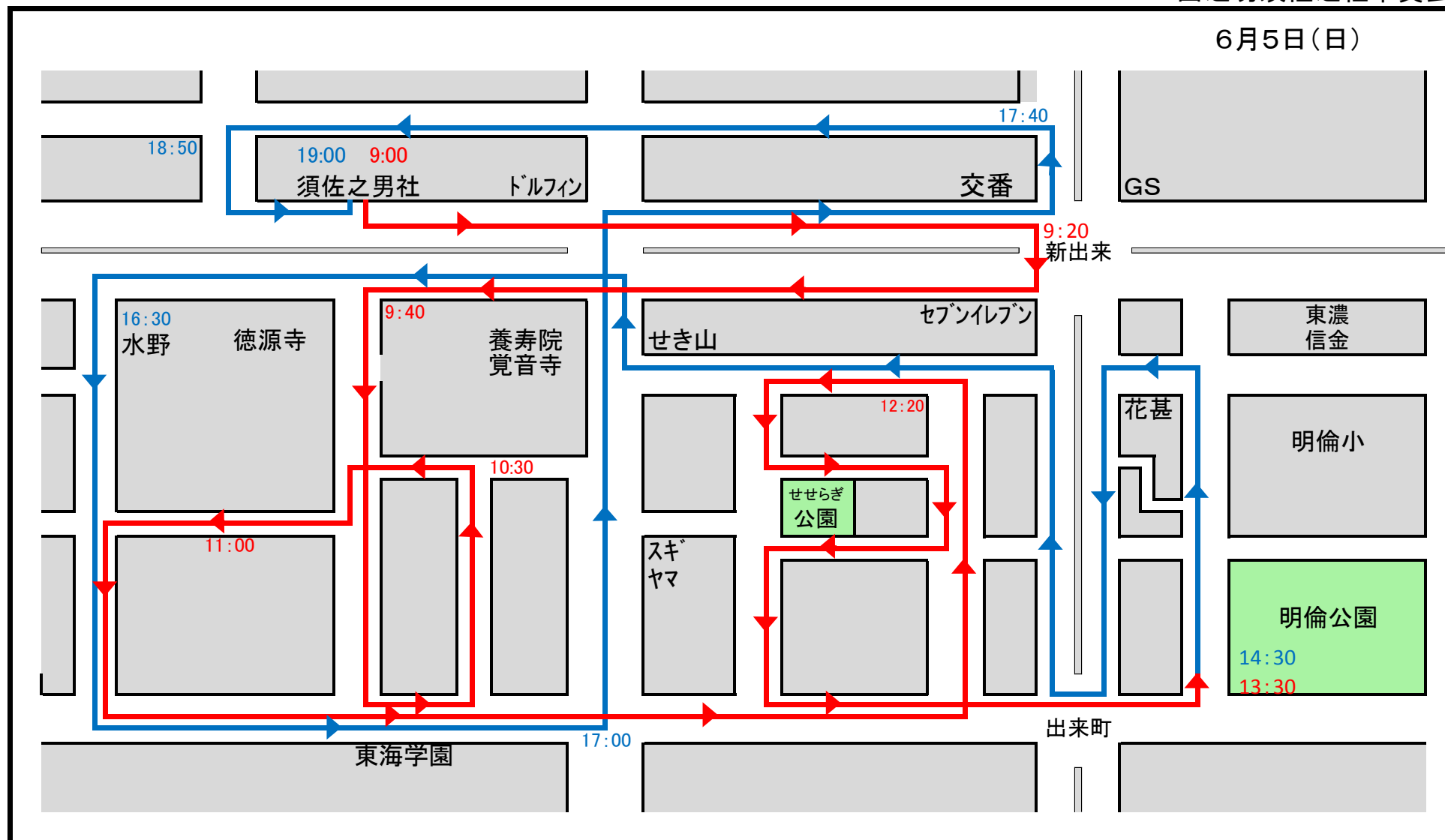
1 9 .. 3 0	3 5	4 0	4 5	5 0	5 5	2 0 .. 0 0	0 5	1 0	1 5	2 0	2 5	3 0	3 5	4 0	4 5	5 0	5 5	2 1 : 0 0
車切	人形囃子	車切	人形囃子	◆休憩◆	神楽	人形囃子	神楽	人形囃子	◆休憩◆	帰り囃子	人形囃子	終了	◆休憩◆	青年部以上	青年部以上	青年部以上	青年部以上	終了

令和4年4月16日

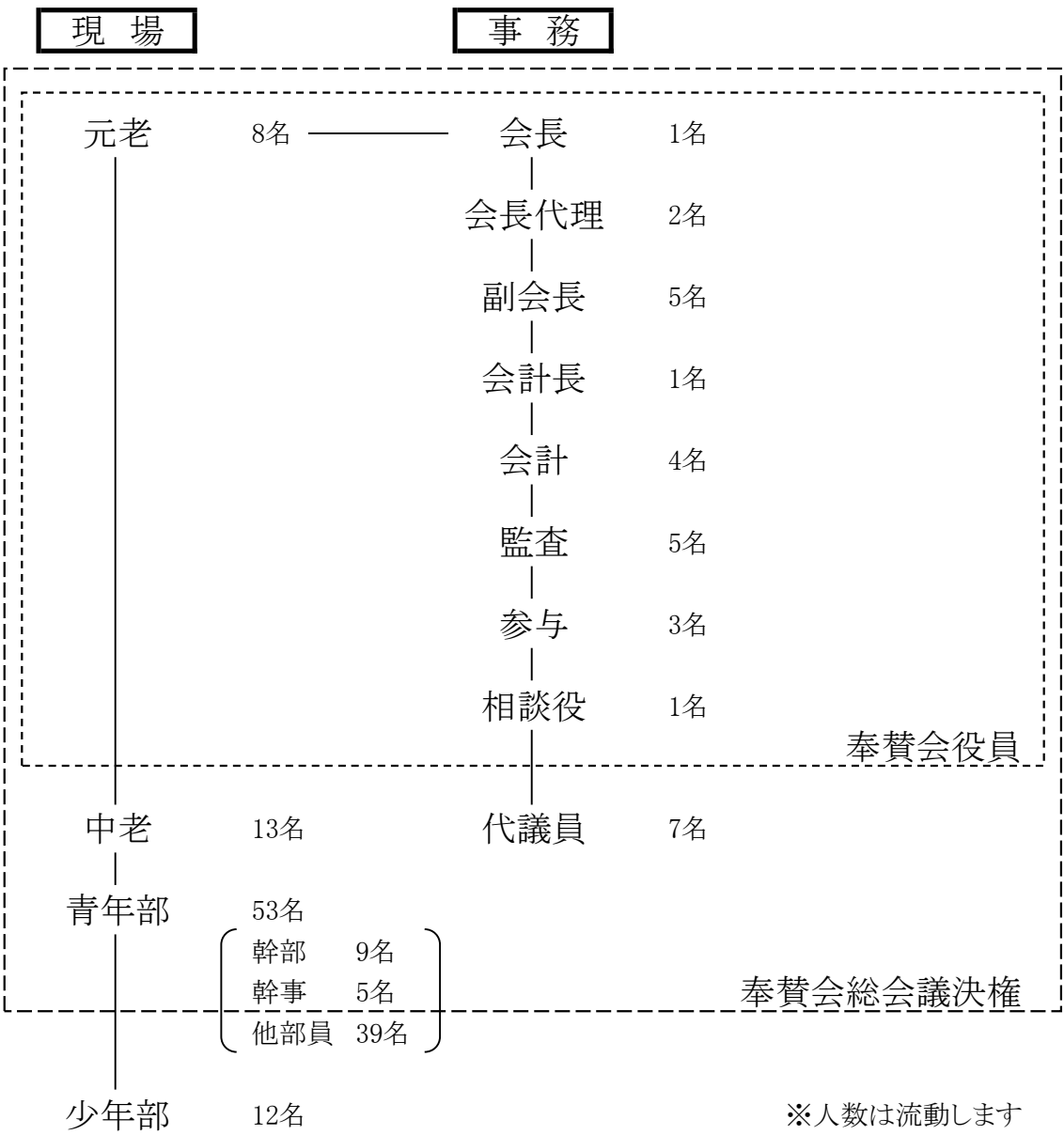
# 令和四年 天王祭 山車曳行順路(案)

西之切須佐之社奉賛会

6月5日(日)



西之切須佐之男社奉賛会 組織図



【 西之切青年部規約＜抜粋＞ 】

- (青年部) 第十七条 本会の趣旨に賛同する中学生以上の青年で青年部を構成し、祭礼一切の技能の習得を行い、山車曳行の中堅的役割を果たす。青年部の幹部は、総会、代議員会および役員会に参画する。
- (小学部) 第十八条 青年部の指導のもとに、小学生で小学部を構成し、お囃子の習得を行う。

以上

令和4年5月8日(日)

## 西之切 少年部 年間予定表

月	行 事	実 施 日	備 考
5月	天王祭 稽古始め	ゴールデンウィーク明け頃から (獅子前日の木曜日まで毎日) 19:30～21:00(事前に連絡)	・稽古始めは大安もしくは友引。 ・稽古を行う場所は、西之切会館もしくは西之切町内のお宅。 (稽古場所詳細を都度配布します。)
	棒締め 地ならし	祭礼一週間前の日曜日(稽古中に連絡) 14:00～16:00頃	・棒締め(山車に楫棒を取り付け)後、昼14:00頃から地ならし(山車の試し曳き)を行います。 少年部は地ならしより参加し、地ならし中のお囃子と采振り人形を担当します。 ・この日の夜からお囃子の稽古は山車の中で行います。
6月	獅子	6月第一土曜日の前日 15:00～17:00頃	・お獅子で西之切町内を回ります。
	天王祭	前日:第一土曜日 集合～8:15、山車曳行＝9:00～22:00 後日:第一日曜日 集合～8:15、山車曳行＝8:30～22:00 ※ 集合時間は変更する場合があります、稽古中に連絡します。	・主な曳行先 前日:西之切町内及び古出来町方面。 後日:西之切町内、神明社、徳川園、明倫小学校及び大松方面。 ・衣装を借りられる人は後日曳行後に会館で着替えて帰宅してもらうので、 着替えを持ってきてください。翌日クリーニングに出します。 (後日の朝に持参して会館に置いておく、もしくは曳行後に保護者の方からお渡しいただく)
	灯し上げ	15日(天王祭後日の解散時に連絡) 19:30～21:00	・本来天王祭は15日までのため、祭礼最終日に提灯で西の文字を表し、お囃子を奉納します。 (曜日に関係なく15日。)
8月	納涼の夕べ	第一日曜日 18:00～20:00(自由参加)	・青年部主催で模擬店を出します。お時間の都合がつく方は遊びに来てください。
	夏季稽古	毎週一回もしくは一週間集中 19:30～21:00	・実施曜日は、なるべくお盆休みにかからないよう設定します。
	お楽しみ会	下旬日曜日(事前に連絡) 午前中	・毎年色々行事内容を考えています。近年はボーリング大会を行っています。 (過去には、キャンプやバーベキューなども開催されました。)
9月	名古屋まつり 稽古始め	下旬もしくは10月初旬から(2週間程度) 19:30～21:00 (事前に連絡)	・稽古始めは大安もしくは友引。 ・稽古を行う場所は、すべて西之切会館。 (天王祭のように西之切町内のお宅での稽古はありません。)
10月	棒締め 地ならし	名古屋まつり一週間前の日曜日(稽古中に連絡) 14:00～16:00頃	・棒締め(山車に楫棒を取り付け)後、昼14:00頃から地ならし(山車の試し曳き)を行います。 少年部は地ならしより参加し、地ならし中のお囃子と采振り人形を担当します。 ・この日の夜からお囃子の稽古は山車の中で行います。
	獅子	名古屋まつり前日の土曜日 14:30～16:30頃	・お獅子で西之切町内を回ります。
	名古屋まつり	第二日曜日もしくは第三日曜日 8:00～18:00頃	・開催日は名古屋市が決定します。 ・午前中は市役所から栄方面に曳行し、午後は建中寺前で行われる「なごやかまつりひがし」 に参加します。 ・衣装を借りられる人は曳行後に会館で着替えて帰宅してください。
12月	もちつき	30日(事前に連絡) 10:30～12:00頃(自由参加)	・西之切会館前でもちつきが行われ、神前にお餅をお供えます。 また、つきたてのお餅を皆で食べます。

## 小学部の衣装について(天王祭・名古屋まつり)

小学部の衣装は、天王祭・名古屋まつりとも浴衣を着用していただきます。  
衣装は購入していただきたいですが、お子様が続けられるか確認できるまでは、  
貸し出し用の浴衣を青年部で所有していますので、貸し出しが可能です。  
帯・白足袋・雪駄については購入してください。ご理解、ご協力のほど宜しくお願い致します。

### (1) 浴衣について

#### ○購入する場合

反物購入先： 青年部部長までお問い合わせください。  
1反 7,000円  
仕立て： 仕立て先等の制約はありません。  
青年部が一括して仕立てを依頼することもできます。反物を購入したものを  
青年部に渡していただくか、代理で反物購入もさせていただきます。

#### ○貸し出しの場合

貸し出し元： 青年部幹部にお申し付けください。  
貸し出し代 1,000円  
貸し出し日： まつり1週間前からお獅子前日までの稽古中にお渡しします。  
返却日： まつり終了当日終了後(当日は会館に着替えの持参が必要です)

### (2) 帯について

購入先： 青年部部長までお問い合わせください。  
1本 3,500円

### (3) 白足袋について

購入先： 東海足袋 ※一例です。白であれば構いません。  
TEL : 052-231-0014  
住所 : 名古屋市中区錦2丁目11-13 ID Lab 3階-E

### (4) 雪駄について

購入先： インターネットなどで購入できます。  
鼻緒は黒か白が基本ですが、派手でなければ問題ありません。